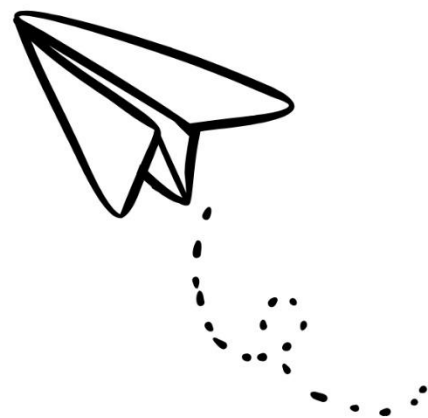


# AVALIAÇÃO DIAGNÓSTICA

## HISTÓRIA



**SEMED**



**ADRIANE BARBOSA NOGUEIRA LOPES**

Prefeita Municipal

**LUCAS HENRIQUE BITENCOURT DE SOUZA**

Secretário Municipal de Educação

**MARIA LÚCIA DE FÁTIMA DE OLIVEIRA**

Secretária Adjunta Municipal de Educação

**ANA CRISTINA CANTERO DORSA LIMA**

Superintendente de Políticas Educacionais

**ANA MARIA RIBAS**

Chefe da Divisão dos Anos Iniciais

**ANALICE TERESINHA TALGATTI SILVA**

Chefe da Divisão dos Anos Finais e Ens. Médio

**Elaboração**

Fernando Vendrame Menezes

Jefferson Cestari

Victor Hugo Xavier Flandoli

**Contatos**

historiasemed@gmail.com

2020-3844

## CADERNO DE AVALIAÇÃO DIAGNÓSTICA REME – CADIR - 2025

### Apresentação

“O ato de avaliar implica dois processos articulados e indissociáveis: diagnosticar e decidir. Não é possível uma decisão sem um diagnóstico, e um diagnóstico, sem uma decisão é um processo abortado”.

Cipriano Luckesi

Realizar avaliações diagnósticas é uma necessidade constante no contexto educacional, assim, saber em que nível de aprendizado os estudantes se encontram é condição indispensável para buscar dar ênfase em conhecimentos ainda não consolidados. Desse modo, decorrente da importância dessa atividade no âmbito da Rede Municipal de Ensino de Campo Grande – Reme/CG, a Secretaria Municipal de Educação – Semed, por intermédio da Divisão do Ensino Fundamental e Médio – Defem/Suped, apresenta o Caderno de Avaliação Diagnóstica Reme – CadiR, para que as escolas da Rede possam utilizá-lo, objetivando construir um panorama do aprendizado discente e, de forma mais precisa, atuar sobre as dificuldades apresentadas, além de conhecer habilidades que já estão consolidadas para ampliar as possibilidades de ensino.

Nesse contexto, importa destacar que o presente material é composto de 20 questões, para cada componente curricular, sendo 16 de múltipla escolha e 4 discursivas e/ou abertas, tencionando, também, avaliar a escrita dos estudantes. Para tanto, as questões foram elaboradas levando em consideração as habilidades e objetos de conhecimento presentes no Plano de Ensino Anual – PEA, de todos os componentes curriculares. Ainda, ressaltamos que este material é uma sugestão, portanto, não configura uma obrigatoriedade sua utilização. Tampouco, há a necessidade de aplicar todas as 20 questões por componente, podendo a equipe pedagógica, especialmente, professores do mesmo componente curricular, debater para selecionar um número de questões que melhor atenda ao contexto escolar, buscando contemplar atividades de múltipla escolha e discursivas.

Ademais, salientamos que as questões podem ser adaptadas, conforme as especificidades da turma, desde que seja mantido o objetivo de aprendizagem a ser aferido pela questão/habilidade. Nesse sentido, ressaltamos a importância da avaliação diagnóstica para a organização do trabalho didático-pedagógico da unidade escolar, uma vez que, a partir dos resultados dessa avaliação, será possível mover especial atenção às habilidades ainda não consolidadas, bem como ampliar as ações didáticas diante daquelas já desenvolvidas pelos estudantes.

Outrossim, aditamos que o CadiR possui um quadro-gabarito, relacionando cada questão a uma habilidade e objeto de conhecimento específico do PEA, bem como à sua respectiva resposta/resolução. Essa estratégia visa facilitar o acesso ao eixo/nível cognitivo e aos conhecimentos a serem mensurados, de forma clara e objetiva. Além disso, ao optarem pela aplicação das questões do Caderno, os professores terão esse suporte pedagógico preciso para a correção da prova. A seguir, apresentamos a estrutura das avaliações, por componente curricular, visando elucidar a estratégia utilizada na construção das questões.

A avaliação diagnóstica em História consubstancia-se como um elemento intrínseco ao processo de ensino e de aprendizagem, pois se articula à prática docente como um instrumento necessário ao planejamento das ações didáticas que definirão quais conhecimentos necessitam de maior aprofundamento pelos alunos e quais estratégias metodológicas mais adequadas aos objetivos estabelecidos para o ensino desses conhecimentos. Este momento possibilita também reforçar com os alunos o conceito de fontes históricas para que eles se apropriem da metodologia do componente curricular. Nesse sentido, as questões que compõem as avaliações diagnósticas sugeridas para 2025 foram elaboradas levando em consideração os

objetos de conhecimento e as habilidades estruturantes do ano letivo anterior, ou seja, aquelas que abordam processos históricos mais amplos e determinantes para o entendimento de eventos e fatos mais específicos, bem como para a compreensão da historicidade temporal e espacial destes processos e acontecimentos.

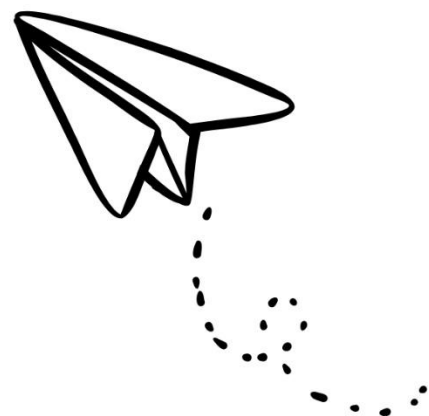
Por fim, desejamos um excelente ano letivo em 2025!

## SUMÁRIO

6º ANO.....	1
7º ANO.....	7
8º ANO.....	14
9º ANO.....	22
GABARITO DA AVALIAÇÃO DIAGNÓSTICA – 6º ANO.....	29
GABARITO DA AVALIAÇÃO DIAGNÓSTICA – 7º ANO.....	31
GABARITO DA AVALIAÇÃO DIAGNÓSTICA – 8º ANO.....	33
GABARITO DA AVALIAÇÃO DIAGNÓSTICA – 9º ANO.....	35

**6º ANO**

**HISTÓRIA**



**SEMED**



Leia o texto a seguir para responder às questões 1 e 2.

A sedentarização da humanidade é considerada um dos eventos mais significativos da trajetória humana pelos historiadores. Desse modo, entende-se que a sedentarização só foi possível por causa da Revolução Neolítica, isto é, o domínio da agricultura e da pecuária pelos seres humanos.

### Questão 1

**(Defem, 2024)** O processo de sedentarização representa o momento da história em que os humanos:

- (A) fixaram-se em um lugar e começaram a cultivar a terra.
- (B) passaram a morar apenas em cavernas.
- (C) deixaram de criar animais.
- (D) passaram a migrar mais.

### Questão 2

**(Defem, 2024)** A sedentarização permitiu que os humanos:

- (A) passassem a viver de pesca.
- (B) dependessem exclusivamente da caça.
- (C) desenvolvessem a agricultura e a criação de animais.
- (D) mudassem constantemente de um lugar para outro.

### Questão 3

**(Defem, 2024)** O Brasil hoje é um Estado Democrático. Assim, todas as pessoas que vivem no país têm participação política, mas nem sempre foi assim. Nas Sociedades da antiguidade, poucas pessoas participavam das decisões políticas, isto porque a organização do poder político nessas sociedades era:

- (A) Hierarquizada, com pouca participação popular.
- (B) Organizada, sem funções sociais específicas.
- (C) Hierarquizada com forte participação popular.
- (D) Organizada de forma que todos eram iguais.

### Questão 4

**(Defem, 2024)** Em relação às crenças religiosas na antiguidade, podemos afirmar que a maioria daquelas sociedades eram:

- (A) Politeístas, acreditavam em um único deus.
- (B) Monoteístas, acreditavam em vários deuses.
- (C) Politeístas, acreditavam em vários deuses.
- (D) Monoteístas, acreditavam em um único deus.

### Questão 5

**(Defem, 2024)** Há mais de 3.000 anos povos indígenas viviam na cidade onde hoje é Campo Grande. Como os historiadores conseguem saber como viviam estes povos? Que tipos de fontes históricas podem ser estudadas sobre estes povos?

### Questão 6

**(Defem, 2024)** O que é cidadania?

- (A) um documento que permite viajar.
- (B) um título que se ganha ao completar a escola.
- (C) um modo de viver em qualquer lugar do mundo.
- (D) um modo de ser parte de uma sociedade, com direitos e deveres.

### Questão 7

**(Defem, 2024)** Qual é um dos princípios fundamentais da cidadania?

- (A) Desconsiderar as necessidades dos outros.
- (B) Ignorar as diferenças entre as pessoas.
- (C) Respeitar a diversidade.
- (D) Impor ideias próprias.

### Questão 8

**(Defem, 2024)** Qual das opções abaixo é um exemplo de exercício da cidadania?

- (A) Participar de discussões sobre direitos e deveres.
- (B) Desrespeitar os direitos dos outros.
- (C) Ignorar as diferenças culturais.
- (D) Seguir regras sem questionar.

### Questão 9

**(Defem, 2024)** A cidadania pode ser entendida como uma conquista histórica porque:

- (A) sempre foi igual em todas as sociedades.
- (B) foi construída ao longo do tempo por lutas e conquistas sociais.
- (C) mudou pouco desde os tempos antigos.
- (D) tem relação distante com a história dos povos.

### Questão 10

**(Defem, 2024)** Todos somos cidadãos. A ideia de cidadania, vem de viver em cidades e claro, respeitar as regras destas, adquirindo seus próprios direitos. Quais são as características de um bom cidadão?



### Questão 11

(Defem, 2024) A pluralidade na sociedade significa:

- (A) que todas as pessoas têm os mesmos costumes.
- (B) que existem várias culturas, religiões e costumes.
- (C) que as pessoas devem abandonar suas diferenças.
- (D) que as pessoas devem seguir uma única tradição.

### Questão 12

(Defem, 2024) Assinale a alternativa que apresenta uma atitude com princípios éticos.

- (A) difundir informações ou ideias mentirosas sobre alguém.
- (B) deixar de honrar os pagamentos e entregas nas relações comerciais.
- (C) debochar de alguém pela sua aparência ou por sua opção religiosa.
- (D) respeitar a diversidade de opiniões e de crenças religiosas.

### Questão 13

(Defem, 2024) A imagem a seguir é a “estela de Akenaton”, feita em argila por volta de 1000 anos a.C. e retrata a família do Faraó, com sua esposa Nefertiti e seus filhos.



Como podemos ver na imagem, a escrita tinha várias funções, entre elas:

- (A) registrar o nascimento de todas as crianças.
- (B) registrar feitos e o cotidiano de governantes.
- (C) ser usada apenas em rituais religiosos.
- (D) ser usada unicamente como enfeite para as casas.

#### Questão 14

**(Defem, 2024)** Antes da criação da escrita, a transmissão de conhecimento ocorria por meio da **tradição oral**.

Para o conhecimento da História, a tradição da oralidade é:

- (A) Pouco importante e sem validade histórica.
- (B) Pouco importante, pois não é possível conferir a veracidade.
- (C) Importante, devido ao valor da memória para a história.
- (D) Importante mas deve ser usada com cautela, pois pouca coisa é verdade.

#### Questão 15

**(Defem, 2024)** A criação da escrita se deu em diferentes momentos ao longo da História. Na Mesopotâmia a escrita surgiu por volta de 4.000 a.C., no Egito, por volta de 3.500 a.C. Esta invenção transformou a história das grandes civilizações do mundo antigo. Por quê a invenção da escrita foi importante?

#### Questão 16

**(Defem, 2024)** Entrevistas, programas de rádio e áudios são fontes históricas importantes porque:

- (A) nos ajudam a aprender sobre o futuro.
- (B) registram e nos ajudam a entender o passado.
- (C) São documentos antigos muito raros de conseguir.
- (D) servem para mostrar como as pessoas se vestiam.

#### QUESTÃO 17

**(Defem, 2024)** Leia o texto a seguir para responder à questão.

A arte indígena está presente na essência do povo brasileiro, sendo um dos pilares para a cultura do país. Cultura que é resultado da mistura de vários grupos, dentre eles os povos indígenas - os primeiros habitantes do território nacional.

Atualmente, existem cerca de 300 etnias indígenas no Brasil, cada uma com comportamentos e costumes diferentes. A cerâmica é produzida por diversas etnias seja como recipientes ou como esculturas. Para torná-las mais bonitas, costumam usar a pintura com padrões gráficos próprios.

Conforme o texto, as cerâmicas indígenas brasileiras:

- (A) representam o modo de vida e a cultura desses povos.
- (B) possuem características unitárias.
- (C) demonstram pouca capacidade técnica.
- (D) ampliavam o conflito entre etnias.

**Questão 18**

**(Defem, 2024)** O que é considerado um patrimônio cultural?

- (A) Monumentos, tradições, saberes e valores culturais de um povo.
- (B) Somente coisas materiais, como prédios antigos.
- (C) Apenas locais de estudo e pesquisa.
- (D) Somente documentos históricos.

**Questão 19**

**(Defem, 2024)** Qual das alternativas representa um patrimônio cultural reconhecido de Campo Grande?

- (A) Morada dos Baís.
- (B) Prefeitura de Campo Grande.
- (C) Rodoviária de Campo Grande.
- (D) Aeroporto Internacional de Campo Grande.

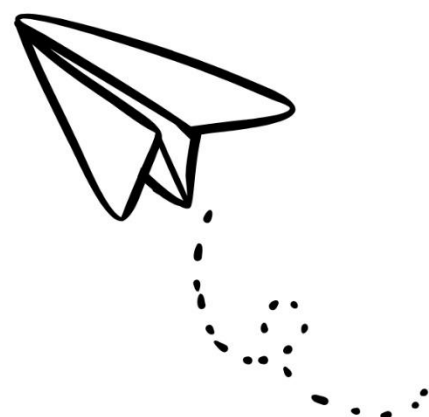
**Questão 20**

**(Defem, 2024)** Existe algum lugar importante do seu bairro ou perto da escola que você acha importante preservar? Explique que lugar é este e porquê seria importante preservá-lo.

**7º ANO**

**HISTÓRIA**

**SEMED**



### Questão 01

**(Defem, 2024)** Existem diferentes modos de compreender o tempo. Por exemplo, o “tempo geológico” é relacionado à formação do planeta, e, por isso, é um tempo longo, de bilhões de anos. Em História, a noção de tempo mais trabalhada é a do “tempo histórico”, ou seja, que se relaciona com o tempo da ação dos seres humanos, que é bem mais recente em relação ao surgimento da Terra.

As diferentes culturas humanas criaram, ao longo do tempo, uma forma em comum de registro temporal na qual conta a passagem dos dias, meses e ano chamada de

- (A) calendário.
- (B) fotografia.
- (C) balança.
- (D) relógio.

### Questão 02

**(Defem, 2024)** Em 1859, após longos anos de pesquisa, o cientista inglês Charles Darwin propôs que os seres vivos compartilham um mesmo ancestral e que as espécies, inclusive a humana, mudaram, evoluíram e se diferenciaram por meio de uma seleção natural.

Assim, a teoria científica defendida por Darwin é conhecida como:

- (A) Criacionismo.
- (B) Invencionismo.
- (C) Negacionismo.
- (D) Evolucionismo.

### Questão 03

**(Defem, 2024)** Que obra, publicada em 1859 por Charles Darwin, impactou a comunidade científica ao explicar como as espécies de seres vivos se transformam ao longo do tempo, através de modificações lentas e progressivas?

### Questão 04

**(Defem, 2024)** Existem evidências de que os primeiros seres humanos da espécie *Homo sapiens* surgiram no continente africano. Os pesquisadores supõem que, de lá, teriam se deslocados para outras regiões do mundo.

Entre as hipóteses dos primeiros povoadores da América existe a Teoria do Estreito de Bering afirmando que:

- (A) durante a última Era Glacial, uma ponte de gelo se formou entre a Ásia e a América permitindo a passagem de grupos humanos.
- (B) a nossa espécie surgiu ao mesmo tempo na América e na África, se espalhando pelos outros continentes posteriormente.
- (C) os primeiros habitantes da América surgiram nas ilhas da Polinésia e, navegando pelo oceano Pacífico, atingiram o continente.
- (D) as primeiras levas humanas atravessaram em grandes navios o oceano Atlântico chegando às praias da costa brasileira.

### Questão 05

(Defem, 2024) Observe a imagem a seguir:

Ruínas de Chichén Itzá. Sítio arqueológico maias. Atual México



O castelo. Pirâmide de Kukulcán. Disponível em: <http://surl.li/uaaxul>. Acesso em: 2 out. 2024.

Quando se pensa em pirâmides é comum as pessoas se lembrarem das famosas pirâmides do antigo Egito, situadas no continente africano. Porém, os maias, uma das civilizações pré-colombianas que se desenvolveram no continente americano, antes das invasões europeias, também criaram tecnologia e técnica de construção capazes de grandes obras como pirâmides e outras engenharias.

A respeito das civilizações pré-colombianas, pode-se afirmar que:

- (A) obras de engenharia complexas eram comuns apenas às civilizações de outros continentes.
- (B) o fato das pirâmides do Egito serem mais famosas comprova que os egípcios antigos eram mais evoluídos.
- (C) os povos pré-colombianos, assim como os egípcios, desenvolveram suas próprias técnicas e formas de organização social.
- (D) mesmo que menos conhecidas, as pirâmides maias permitem entender que os povos pré-colombianos eram superiores aos de outros continentes.

### Questão 06

(Defem, 2024) Entre os povos que viviam no território americano, antes da invasão dos europeus em 1500, estão aqueles que falavam línguas de origem tupi-guarani. Alguns desses povos iniciaram um movimento de migração do sul da floresta Amazônica em direção ao litoral buscando a “terra sem mal”, que segundo a mitologia, é um lugar onde há fartura de alimentos e não existe a morte.

De acordo com o texto acima, a “terra sem mal” refere-se a um lugar:

- (A) para se trabalhar bastante e morrer de fome;
- (B) em que habita o mal e as pessoas não morrem;
- (C) violento e que causa sofrimento para as pessoas;
- (D) com muitos alimentos e a possibilidade de vida eterna.

### Questão 07

**(Defem, 2024)** Na Idade Antiga, “império” era uma forma de governo em que um poder centralizado controlava um amplo território e uma numerosa população.

Sobre o imperador na Idade Antiga, afirma-se que:

- (A) Era um governante com poderes limitados;
- (B) Todo seu poder se originava pela aceitação do povo;
- (C) Possuía autoridade máxima acumulando muito poder;
- (D) Era justo e defensor dos interesses dos seus governados.

### Questão 08

**(Defem, 2024)** Na antiguidade a escravidão era uma das principais formas de organização do trabalho.

Sobre os trabalhadores escravizados na antiguidade, afirma-se que:

- (A) Recebiam pelo trabalho realizado;
- (B) Não possuíam liberdade ou direitos;
- (C) Só existiram no Egito Antigo e na Grécia Antiga;
- (D) Tinham a liberdade de escolher que tipo de trabalho realizar.

### Questão 09

**(Defem, 2024)** Qual era a diferença entre Escravidão e Trabalho Livre na antiguidade?

### Questão 10

**(Defem, 2024)** Ao longo da História as mulheres exerceram diferentes papéis sociais. Sobre as mulheres da cidade de Atenas, na Grécia Antiga, afirma-se que eram

- (A) consideradas cidadãs;
- (B) grandes líderes políticas;
- (C) possuidoras de liberdade total;
- (D) vistas como inferiores aos homens.

### Questão 11

**(Defem, 2024)** Um período bastante importante da História é a chamada Antiguidade Clássica. As duas principais sociedades deste período são:

- (A) Egito e Mesopotâmia.
- (B) Egito e Roma.
- (C) Grécia e Mesopotâmia.
- (D) Grécia e Roma.

### Questão 12

(Defem, 2024) A imagem a seguir é uma representação aproximada do que seria um soldado espartano. Esparta foi uma das maiores *pólis* da Grécia Antiga.



Apaixonados por história. Disponível em: <<https://encurtador.com.br/0IAkW>>. Acesso em 10 nov 24.

Sobre a sociedade espartana afirma-se que era caracterizada por sua:

- (A) forte democracia;
- (B) ampla mobilidade social;
- (C) rigidez e militarização;
- (D) valorização da Filosofia

### Questão 13

(Defem, 2024) Por meio do mar Mediterrâneo os romanos tiveram acesso aos povos que viviam ao seu redor. Assim, ocorreram grandes conflitos, trocas intensas de produtos, saberes e valores entre a Europa, África e Oriente Médio. Os romanos chamavam o Mar Mediterrâneo de:

- (A) Mare Nostrum;
- (B) Terra Nostrum;
- (C) Guerras Púnicas;
- (D) Tribuna da Plebe.

### Questão 14

(Defem, 2024) Com a expansão de Roma, milhares de prisioneiros das terras invadidas foram transformados em escravos.

Sobre a escravidão em Roma, afirma-se que:

- (A) Os escravos causavam prejuízos a Roma, pois eram sustentados pelo Estado;
- (B) Com o predomínio da escravidão, Roma eliminou a forma de trabalho livre;
- (C) A mão de obra escravizada tornou-se uma das bases econômicas de Roma;
- (D) Os escravizados serviam apenas para as guerras que Roma promovia;



### Questão 15

**(Defem, 2024)** Em relação aos costumes na Idade Média, como a mulher era tratada pela sociedade?

### Questão 16

**(Defem, 2024)** O cristianismo era a religião oficial do Império Bizantino, tendo forte influência nas relações sociais. Desentendimentos entre papas e autoridades bizantinas levaram a divisão da Igreja Católica.

Essa divisão ficou conhecida como:

- (A) Cisma do Oriente
- (B) Igreja Apostólica
- (C) Igreja Ortodoxa
- (D) Cisma do Ocidente

### Questão 17

**(Defem, 2024)** No século V, tribos germânicas invadiram regiões do Império Romano destruindo lugares por onde passavam. Estes povos ficaram conhecidos como violentos e destruidores dando origem ao termo que ainda hoje é usado para caracterizar àqueles que estragam ou destroem bens públicos.

O termo em questão é:

- (A) Vassalo;
- (B) Vândalo;
- (C) Pichador;
- (D) Bagunceiro.

### Questão 18

**(Defem, 2024)** Durante o Império Romano surge uma instituição religiosa que se fortaleceria durante a Idade Média ampliando seus domínios por toda a Europa.

Esta instituição se chama Igreja

- (A) Evangélica;
- (B) Ortodoxa;
- (C) Católica;
- (D) Pagã.

### Questão 19

**(Defem, 2024)** A capital do Império Romano do Oriente era Constantinopla, fundada no lugar onde existia a antiga cidade de Bizâncio. Por este motivo, entre os séculos IV e XV esta era conhecida como a região do Império

- (A) Bizantino
- (B) Bretão
- (C) Ocidental
- (D) Europeu

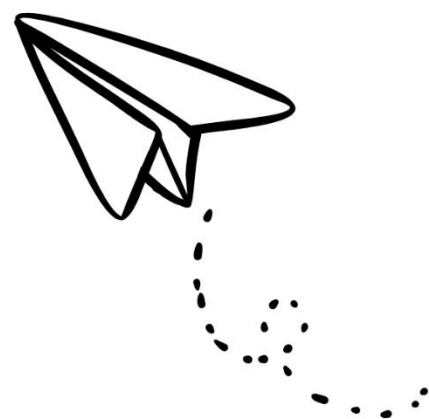
**Questão 20**

**(Defem, 2024)** A sociedade medieval era formada por três grandes grupos. O clero, a nobreza e os servos. Sendo assim, qual destes três estava na camada mais baixa da sociedade?

**8º ANO**

**HISTÓRIA**

**SEMED**



### Questão 1

**(Defem, 2024)** Portugal se tornou pioneiro no processo de Expansão Marítima, nos séculos XV e XVI. Dentre os motivos que impulsionaram o pioneirismo português, destaca-se:

- (A) O crescimento dos grupos mercantis, que incentivaram a navegação enquanto a Coroa portuguesa resistia à ideia.
- (B) A Revolução dos Cravos, que levou Portugal a desenvolver sua marinha e, assim, aperfeiçoar a arte da navegação.
- (C) O incentivo da monarquia portuguesa, que via nas navegações uma forma de obter lucros e ganhar prestígio.
- (D) A união entre nobreza, a burguesia e a Coroa portuguesa, contra a Igreja que era contra a expansão marítima.

### Questão 2

**(Defem, 2024)** Sobre o continente africano, durante os séculos XII e XIV, antes da chegada dos portugueses, afirma-se que.

- (A) Apresentava pouco ou nenhum desenvolvimento econômico, com a maioria dos seus povos vivendo ainda de maneira tribal.
- (B) Apresentava algum desenvolvimento econômico, mas não é registrado pela história nenhum grande reino africano anterior à chegada dos europeus.
- (C) Possuía um grande desenvolvimento comercial e urbano, mas não existiam rotas estabelecidas, apenas mercado local.
- (D) Possuía sociedades bem desenvolvidas e organizadas em torno de grandes mercados e rotas comerciais que expandiram as fronteiras do Atlântico.

### Questão 3

**(Defem, 2024)** A expansão marítima europeia foi um dos marcos da passagem para a Idade Moderna. A expansão marítima foi resultado:

- (A) do surgimento das monarquias centralizadas, da busca por novos mercados e da ascensão do feudalismo.
- (B) das inovações em ciências e tecnologia, do surgimento do mercantilismo e da força dos Estados descentralizados.
- (C) do apoio das monarquias centralizadas, do desenvolvimento do mercantilismo e do aperfeiçoamento da cartografia.
- (D) das buscas por novos mercados e do incentivo da Igreja Católica, mas sem apoio das monarquias centralizadas.

### Questão 4

**(Defem, 2024)** O renascimento comercial e urbano e o surgimento das monarquias absolutistas marcaram a formação da sociedade europeia moderna. Nesse período, o mercantilismo surge como modelo econômico, na transição do feudalismo para o capitalismo. Quais características melhor descrevem o sistema mercantilista?

- (A) Busca por matérias-primas, mercados consumidores e acúmulo de metais preciosos.
- (B) Economia baseada na agricultura, valorização do mercado interno e acúmulo de metais preciosos.
- (C) Economia baseada no comércio, valorização do mercado interno e política protecionista.
- (D) Busca por matérias-primas e mercado consumidor somente dentro do continente europeu.

### Questão 5

**(Defem, 2024)** A partir do século XIII, a Europa passou por lentas transformações culturais que se intensificaram ao longo dos dois séculos seguintes, dando origem a um movimento artístico de renovação que:

- (A) foi chamado de Modernismo e atingiu, principalmente, Paris e Londres, centros culturais mais importantes na Europa nos séculos XIV e XV.
- (B) se denominou Renascimento Cultural e foi, particularmente, intenso na Península Itálica e na região central da Europa.
- (C) foi batizado de Renovação Artística pela Igreja Católica, sua principal incentivadora.
- (D) surgiu em Portugal e se caracterizou pelo reforço das características da arte medieval.

### Questão 6

**(Defem, 2024)** Nas origens da Modernidade, situada entre os séculos XIV e XVI, surgiu um movimento intelectual que ficou conhecido como Humanismo. Assinale a alternativa que melhor corresponde às características desse movimento:

- (A) Teocentrismo (Deus como centro do mundo), valorização dos temas medievais, entendimento do conhecimento como resultado da fé.
- (B) Heliocentrismo (Sol está no centro do Universo), valorização dos princípios filosóficos de Platão, descrença na capacidade de o ser humano conhecer o mundo.
- (C) Antropocentrismo (o ser humano como centro do mundo), valorização dos temas da cultura greco-romana, conhecimento a partir da experiência e do uso da razão.
- (D) Geocentrismo (a Terra está no centro do Universo), valorização da filosofia bizantina, conhecimento limitado pelas doutrinas católicas.

### Questão 7

**(Defem, 2024)** O Renascimento artístico e cultural que floresceu nas cidades italianas correspondia às necessidades de afirmação de uma classe social em ascensão, a burguesia comercial. Assinale a alternativa que justifica essa afirmação:

- (A) Os artistas renascentistas foram patrocinados por ricos comerciantes, conhecidos como mecenas, que, em troca, aumentavam o prestígio social dos artistas e se afirmavam socialmente.
- (B) O Renascimento surgiu a partir de uma decisão tomada pelos principais burgueses das cidades italianas de Florença e Veneza, que se reuniram num grande conselho, no início do século XVI.
- (C) O Renascimento foi uma reação da burguesia italiana contra os artistas bizantinos que haviam tomado as ruas e feiras das cidades italianas.
- (D) Os artistas renascentistas eram, todos, nascidos no interior de famílias burguesas italianas e, desde a infância, frequentavam escolas de arte.

### Questão 8

**(Defem, 2024)** Os séculos XV e XVI foram marcados por inúmeros questionamentos aos princípios e às práticas da Igreja Católica. Em 1518 a Reforma feita por Martinho Lutero fazia parte deste contexto de questionamentos à Igreja. Uma de suas críticas mais importantes se referia à:

- (A) liberalidade da Igreja com pessoas que professavam outras práticas e crenças religiosas.
- (B) atuação da Igreja Católica em favor dos indígenas de toda a América e a tentativa de escravizar os povos africanos.
- (C) tentativa da Igreja de incentivar outras formas de religião, valorizando a pluralidade de crenças e práticas.
- (D) venda de indulgências, isto é, uma espécie de perdão pelos pecados que seria obtido com um pagamento à Igreja.

### Questão 9

**(Defem, 2024)** A diversidade étnico-racial da população brasileira foi resultado de inúmeros processos históricos que constituíram a formação da nossa sociedade. Identifique qual alternativa caracteriza de forma adequada esses processos históricos:

- (A) As trocas culturais entre europeus, africanos e indígenas, a formação de uma sociedade pluriétnica, configurando uma democracia racial única no planeta.
- (B) A ocupação originária do território pelos povos indígenas, a colonização portuguesa e a escravidão dos povos africanos.
- (C) As guerras religiosas entre católicos e protestantes, a formação de aldeias no Centro-Sul do país e a agricultura familiar.
- (D) A descoberta do Brasil, a criação das capitanias hereditárias e a instituição do governo geral.

### Questão 10

**(Defem, 2024)** O Império Inca foi um dos principais da América pré-colombiana e seu domínio se estendia por áreas que hoje correspondem ao Peru e a Bolívia. Antes do domínio espanhol, a região se desenvolvia sob uma sociedade avançada e bem organizada, com uma estrutura política, social, cultural e econômica própria. Sobre as principais características do Império Inca, podemos afirmar:

- (A) Era uma sociedade estratificada, teocrática, politeísta, com economia predominantemente baseada na agricultura.
- (B) Era uma sociedade com a economia predominantemente baseada no comércio e de religião monoteísta.
- (C) Era uma sociedade desenvolvida, porém sem uma grande cidade que representasse a força do Império Inca.
- (D) Era uma sociedade estratificada, teocrática, porém que possibilitava a ascensão social pela via do mérito.

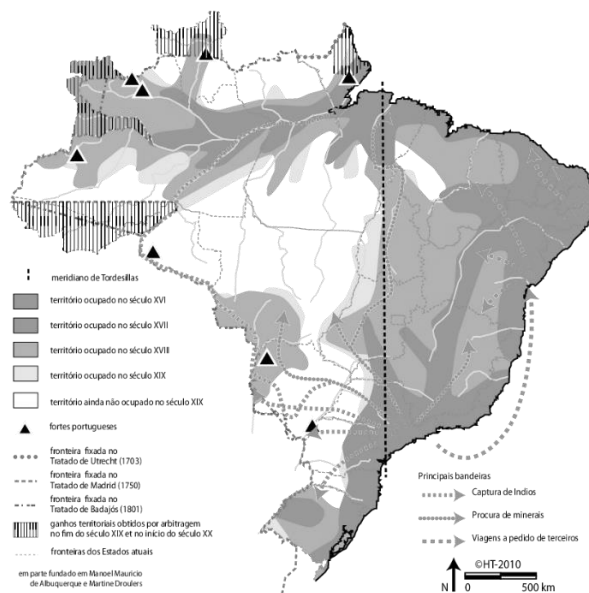
### Questão 11

**(Defem, 2024)** Sobre a posição da Igreja Católica em relação à escravidão indígena, durante o processo de colonização do Brasil, afirma-se que:

- (A) A Igreja foi totalmente contrária, já que o indígena era visto como um ser inocente que deveria ser protegido.
- (B) A maioria da Igreja era favorável à escravidão, pois considerava uma forma de cristianizar os povos indígenas.
- (C) Uma minoria foi favorável, enquanto a maioria da Igreja defendia a cristianização, mas sem escravidão.
- (D) Neutra, já que a Igreja não se envolvia nos assuntos que eram de decisão da Coroa.

## Questão 12

(Defem, 2024) Analisando os primeiros mapas que correspondem ao território brasileiro, observamos que a ocupação e exploração efetiva do território por Portugal se deu, inicialmente, pelo litoral. A colonização do interior foi mais tardia e se deu principalmente pelo desenvolvimento de atividades secundárias como a pecuária.



Disponível em: [https://www.researchgate.net/figure/Figura-2-Brasil-ocupacao-do-territorio\\_fig1\\_272697147](https://www.researchgate.net/figure/Figura-2-Brasil-ocupacao-do-territorio_fig1_272697147). Acesso em 05 nov. 2024.

Além da pecuária, outros fatores que tiveram um papel importante na ocupação territorial da colônia foram:

- (A) A distribuição das capitanias hereditárias, que tiveram grande sucesso no desenvolvimento colonial.
- (B) As expedições oficiais e regulares da Coroa, que buscavam proteger toda a fronteira territorial.
- (C) A instalação de engenhos de açúcar, que se espalharam por todas as regiões e foram responsáveis pela maior parte da ocupação do território colonial.
- (D) As entradas e bandeiras, que exploravam o interior do território em busca das chamadas “drogas do sertão”, com o uso de mão de obra escrava indígena.

## Questão 13

(Defem, 2024) Sobre a organização das sociedades ameríndias nos séculos XV e XVI, podemos afirmar:

- (A) Todas as sociedades indígenas americanas eram teocracias estratificadas.
- (B) Os indígenas andinos desenvolveram Impérios e sociedades complexas.
- (C) Todas as sociedades indígenas encontravam-se em estágio de organização social nômade e seminômade.
- (D) Os indígenas apresentavam distintas organizações sociais, porém não haviam desenvolvido nenhum grande Império.

#### Questão 14

**(Defem, 2024)** Em 2008, diversas etnias indígenas, entre eles os Ingaricó, Mucuxi e Uapixana, foram a Brasília reivindicar o direito à demarcação do Território Indígena Raposa Serra do Sol, no estado de Roraima. Indique a alternativa que melhor explica os significados históricos dessa manifestação:

- (A) Ela se enquadra nas lutas contra a globalização econômica e a desregulamentação do trabalho assalariado nas fábricas dos países desenvolvidos.
- (B) Ela se insere na secular resistência contra as diversas formas de extermínio e etnocídio (genocídio cultural) dos povos indígenas, desde os tempos da colonização.
- (C) Ela foi um episódio isolado, visto que os povos indígenas sempre tiveram seus direitos assegurados na Constituição de 1988.
- (D) Ela foi uma provocação contra o agronegócio, que tem trazido, desde os tempos da colonização, desenvolvimento econômico aos povos indígenas.

#### Questão 15

**(Defem, 2024)** A sociedade escravista colonial, que se desenvolveu na América, diferencia-se das sociedades antigas que possuíam trabalho escravo. Sobre a escravidão moderna colonial, podemos afirmar:

- (A) A escravidão dos indígenas não fez parte da dinâmica escravista colonial.
- (B) A introdução da escravidão negra acabou com a utilização de escravidão indígena.
- (C) A escravidão negra fez parte da lógica mercantil da colonização americana.
- (D) A mão de obra indígena foi predominante, com exceção dos engenhos de açúcar.

#### Questão 16

**(Defem, 2024)** Leia o texto a seguir para responder à questão.

“Os Tupi-Guarani [...] viviam em cabanas feitas de troncos e cobertas com palhas. Cada uma abrigava várias famílias. Dividiam-se em vários grupos, como os Tupiniquim, os Tupinambá e os Guarani. Na época da chegada dos portugueses, os Tupi-Guarani já possuíam uma longa história, que foi interrompida pela invasão europeia.”

GANDAVO, Pero de Magalhães. História da província de Santa Cruz. Belo Horizonte: Itatiaia, 1980. p. 52.

Conforme o texto, a história dos Tupi-Guarani foi interrompida pela invasão europeia, pois:

- (A) Os Tupi-Guarani abandonaram sua história ancestral e passaram a seguir a história dos europeus como se fosse a sua.
- (B) Os Tupiniquim e os Tupinambá se uniram para enfrentar os europeus e incorporaram as narrativas dos Guarani como parte da sua origem ancestral.
- (C) Os Tupi-Guarani possuíam uma organização social e modo de vida próprios que foram alterados pela imposição de práticas culturais europeias.
- (D) Os historiadores consideram que os povos Tupi não têm história, pois não possuem uma escrita e se baseiam na tradição oral para narrar seus costumes.



### Questão 17

(Defem, 2024) Leia o texto a seguir, que trata dos fatores que contribuíram para o sucesso da conquista espanhola do Império Asteca.

A rapidez com que os espanhóis conquistaram o Império Asteca leva sempre a uma questão: como um punhado de europeus puderam enfrentar um império [com] milhões de habitantes? A resposta é complexa. A luta de Cortez tinha vários aliados. Entre esses aliados [...] havia outros povos do México que não aceitavam o domínio asteca, e acabaram por engrossar, de forma significativa, as fracas tropas de Cortez. Também o uso das armas de fogo e dos cavalos representou um formidável aliado dos planos dos invasores. Porém, um aliado invisível seria o mais fundamental: as epidemias. [...]

KARNAL, Leandro. A conquista do México. São Paulo: FTD, 1996. p. 30.

De acordo com o historiador, qual foi o aliado mais importante que os espanhóis tiveram para dominar os nativos? Cite exemplos, explicando como isso contribuiu para o extermínio de populações nativas da América.

### Questão 18

(Defem, 2024) A imagem a seguir é uma pintura do rei Luís XIV, conhecido por Rei-Sol, o maior nome do absolutismo francês. Observe a imagem e responda às questões.



Retrato de Luís XIV, feito por Hyacinthe Rigaud, 1701. Disponível em [https://pt.wikipedia.org/wiki/Lu%C3%ADs\\_XIV\\_de\\_Fran%C3%A7a#/media/Ficheiro:Louis\\_XIV\\_of\\_France.jpg](https://pt.wikipedia.org/wiki/Lu%C3%ADs_XIV_de_Fran%C3%A7a#/media/Ficheiro:Louis_XIV_of_France.jpg). Acesso em 06 nov. 2024.

- Descreva como o monarca foi representado na imagem.
- Qual é a relação entre o personagem representado na imagem e a frase “O Estado sou eu”?

### Questão 19

(Defem, 2024) Os textos citados nas fontes 1 e 2 foram escritos por André João Antonil, padre que viveu no Brasil colonial. Leia-os com atenção e responda às questões.

#### Fonte 1

Os escravos são as mãos e os pés do senhor de engenho, porque sem eles no Brasil não é possível fazer, conservar e aumentar a fazenda, nem ter engenho corrente.

ANTONIL, 1982 apud CASIMIRO, Ana Palmira Bittencourt Santos. Glossário. Disponível em: <https://www.histedbr.fe.unicamp.br/navegando/glossario/antonil>. Acesso em 07 nov. 2024.

#### Fonte 2

No Brasil, costumam dizer que para o escravo são necessários três PPP, a saber, pau, pão e pano. E, posto que comecem mal, principiando pelo castigo que é o pau, contudo, prouvera a Deus que tão abundante fosse o comer e o vestir como muitas vezes é o castigo, dado por qualquer causa pouco provada, ou levantada; e com instrumentos de muito rigor, ainda quando os crimes são certos, de que se não usa nem com os brutos animais [...]

CAMPOS, Raymundo Carlos Bandeira. Grandezas do Brasil no tempo de Antonil (1681-1716). São Paulo: Atual, 1996. p. 34.

- a) O que se pode concluir lendo a fonte 1?
- b) O que se pode concluir lendo a fonte 2?
- c) Estabeleça uma relação entre as fontes 1 e 2.

### Questão 20

(Defem, 2024) Leia o texto a seguir para responder à questão.

Em 1477 institui-se a seguinte lei na Inglaterra [...]: Ordena-se [...] que nenhuma pessoa leve ou faça levar para fora deste Reino qualquer forma de dinheiro da Moeda deste Reino, nem da Moeda de qualquer outro Reino, Terra ou Senhoria, nem qualquer bandeja, vasilha, barra ou joia de ouro ou prata, sem a licença do Rei.

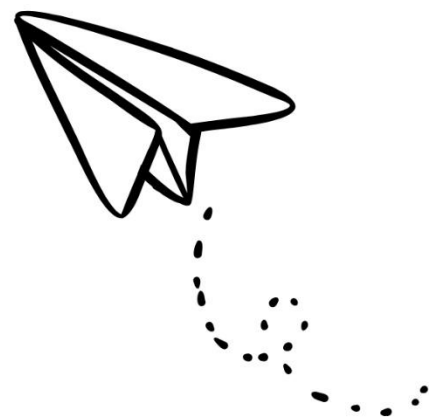
*Tudor economic documents*, 1549. In: Huberman, L. *História da riqueza do homem*. Rio de Janeiro, 1986, p. 87.

A que características do mercantilismo pode-se associar o texto a seguir?

**9º ANO**

**HISTÓRIA**

**SEMED**



### Questão 1

(Defem, 2024) O Iluminismo, ou Ilustração, foi um movimento que se desenvolveu na Europa durante o século XVIII.

Entre os princípios defendidos pelo Iluminismo está:

- (A) A razão.
- (B) O dogmatismo.
- (C) A Ignorância.
- (D) O fanatismo.

### Questão 2

(Defem, 2024) Observe a imagem e responda ao que se pede.



Poder 360°. **Tempos modernos**. Disponível em: <https://encurtador.com.br/2lw8w>. Acesso em: 21 nov. 2024.

A imagem do filme de Charles Chaplin – Tempos modernos - narra a história de um trabalhador de fábrica tentando sobreviver ao chamado mundo moderno no qual as pessoas têm a sua força de trabalho explorada pelo capitalismo. A Revolução Industrial, ainda que tenha proporcionado avanços significativos para o homem, também foi responsável por muitos impactos negativos à sociedade.

Sobre os trabalhadores das fábricas no período da Revolução Industrial, afirma-se que:

- (A) embora o trabalho fosse insalubre e extenuante, o salário era suficiente para viver confortavelmente.
- (B) com horário de trabalho flexível, os operários tinham tempo para outras tarefas de seus interesses.
- (C) os patrões eram preocupados não apenas com o lucro, mas com o bem-estar de seus operários.
- (D) com jornadas de até 18 horas de trabalho, eram comuns mutilações e mortes de operários.

### Questão 3

(Defem, 2024) A Revolução Gloriosa foi uma série de eventos transcorridos entre 1688 e 1689 na Inglaterra.

Sobre a Revolução Gloriosa, afirma-se que:

- (A) Foi um movimento contra o poder absolutista de Jaime II.
- (B) Favoreceu o desenvolvimento do absolutismo.
- (C) Buscou fortalecer o poder absolutista de Jaime II.
- (D) Prejudicou o desenvolvimento do Liberalismo.

#### Questão 4

**(Defem, 2024)** No século XIX a França decretou o **Bloqueio Continental** proibindo os países europeus de estabelecer comércio com a Inglaterra. Se Portugal se submetesse ao decreto desagradaria aos ingleses, expondo, assim, as colônias portuguesas ao poderio naval inglês. Assim, a opção de Portugal consistiu em:

- (A) romper com o governo inglês aderindo ao Bloqueio Continental.
- (B) transferir a família real para o Brasil sob escolta da marinha inglesa.
- (C) transferir a família real para o Brasil sob escolta da marinha francesa.
- (D) manter neutralidade no conflito resolvendo a questão de maneira diplomática.

#### Questão 5

**(Defem, 2024)** Quais os principais fatores que levaram à Revolução Pernambucana de 1817?

#### Questão 6

**(Defem, 2024)** A França do final do século XVIII era o país mais populoso da Europa e também um dos mais injustos. Os franceses viviam sob o Antigo Regime, um sistema político e social que vigorou na Europa entre os séculos XV e XVIII.

Sobre a sociedade do Antigo Regime, afirma-se que:

- (A) foi marcada por uma desigualdade extrema.
- (B) o clero e a nobreza defendiam privilégios à burguesia.
- (C) os impostos eram cobrados igualitariamente de todos.
- (D) era justa, na qual todos eram tratados da mesma forma pelo Estado.

#### Questão 7

**(Defem, 2024)** O Congresso do Panamá foi um evento ocorrido na cidade do Panamá, em 1826, organizado por Simón Bolívar, importante líder nas guerras de independência da América Espanhola, reunindo representantes de diversos países.

O objetivo do congresso foi:

- (A) desarticular os movimentos emancipatórios na América Latina.
- (B) fortalecer o domínio dos exploradores sobre as nações pan-americanas.
- (C) constituir uma unidade política para as jovens nações pan-americanas.
- (D) promover ideias monarquistas para os países recém independentes.

#### Questão 8

**(Defem, 2024)** Em 1822 o Brasil se tornou independente, já em 1823, ocorreu a primeira Assembleia Constituinte para redefinir o ordenamento jurídico após nossa independência de Portugal. Só poderia ser votado para Assembleia o candidato que tivesse renda anual mínima estabelecida e fosse proprietário de terras.

Diante destas exigências, este processo ficou apelidado de Constituição da:

- (A) Renda Mínima.
- (B) Propriedade.
- (C) Assembleia.
- (D) Mandioca.

### Questão 9

(Defem, 2024) Como ficou conhecida a revolta mais radical de africanos escravizados e libertos do Brasil ocorrida na Bahia em 1835?

### QUESTÃO 10

(Defem, 2024) Observe as imagens e responda ao que se pede:



Figura 1



Figura 2

José do Patrocínio (figura I) e Luiz Gama (figura II) foram importantes intelectuais negros brasileiros nascidos no século XIX. Suas vidas ficaram marcadas por defender:

- (A) O abolicionismo.
- (B) A escravidão.
- (C) As injustiças sociais.
- (D) A monarquia

### Questão 11

(Defem, 2024) A construção da identidade nacional é um processo constituído a partir da inserção de diversos fatores. Descreva elementos (como pessoas, grupos, atividades) que contribuíram para esta construção.

### Questão 12

(Defem, 2024) Entre os anos de 1864 e 1870 ocorreu a Guerra da Tríplice Aliança contra o Paraguai, também conhecida pelos brasileiros como Guerra do Paraguai.

A tríplice aliança que lutou contra o Paraguai era formada por:

- (A) Brasil, Paraguai e Argentina.
- (B) Brasil, Uruguai e Bolívia.
- (C) Brasil, Argentina e Chile.
- (D) Brasil, Argentina e Uruguai.

### Questão 13

**(Defem, 2024)** Ao final do século XIX quase todo o continente africano (à exceção da Etiópia e da Libéria) passaria às mãos das potências europeias como parte do processo de expansão imperialista.

Potências europeias se reuniram entre 1884 e 1885 para definirem as regras do que ficou conhecida como:

- (A) Descolonização da África.
- (B) Unificação da África.
- (C) Partilha da Europa.
- (D) Partilha da África.

### Questão 14

**(Defem, 2024)** A teoria que pretendeu aplicar os princípios da evolução das espécies, de Charles Darwin, às sociedades humanas e que contribuiu para fortalecer o imperialismo e o racismo no século XIX ficou conhecida como:

- (A) Justiça Social
- (B) Seleção Social.
- (C) Darwinismo Social.
- (D) Desigualdade Social.

### Questão 15

**(Defem, 2024)** O século XIX foi, entre outras características, o século do imperialismo em que as grandes potências europeias buscaram explorar os continentes da África, Ásia e Oceania.

Os conflitos travados entre a Inglaterra e a China, que tiveram como motivo principal o ópio, ficaram conhecidos como:

- (A) Tratados da China.
- (B) Guerras do Ópio.
- (C) Invasões da China.
- (D) Tratados do Ópio.

### Questão 16

**(Defem, 2024)** Em relação aos povos indígenas do século XIX, afirma-se que as políticas públicas do Estado brasileiro:

- (A) respeitavam seus hábitos originários.
- (B) consideravam-nos selvagens e inferiores.
- (C) priorizavam a defesa e a manutenção de seus territórios.
- (D) definiam-nos como indispensáveis ao progresso da nação.

### Questão 17

(Defem, 2024) Leia o texto a seguir.

“Dona Isabel, que história é essa? Dona Isabel, que história é essa?

De ter feito abolição?

De ser princesa boazinha que libertou a escravidão

‘tô’ cansado de conversa ‘tô’ cansado de ilusão

Abolição se fez com sangue. Que inundava este país.

Que o negro transformou em luta Cansado de ser infeliz

Abolição se fez bem antes.

E ainda há por se fazer agora [...].”

(Mestre Toni Vargas. **Dona Isabel**. Disponível em: <https://www.lettras.mus.br/mestre-toni-vargas/353001/>. Acesso em: 25 nov. 2024.

O trecho da ladainha de capoeira, “Dona Isabel”, aborda um olhar não oficial referente à escravidão no Brasil que durou por mais de 300 anos.

Segundo a letra, entende-se:

- (A) a abolição se fez com sangue, não pela bondade da princesa, e ainda há muito a se conquistar.
- (B) a bondade da princesa Isabel acabou com o sofrimento dos negros ao libertá-los da escravidão.
- (C) a liberdade dos negros ocorreu de maneira pacífica e sem derramamento de sangue.
- (D) a princesa libertou os escravos e estes não sofriram nos tempos da escravidão.

### Questão 18

(Defem, 2024) Na segunda metade do século XIX, com o avanço da industrialização no país, os Estados Unidos da América estenderam sua política imperialista para a América Central e a América do Sul, por meio de empresas mineradoras, petrolíferas, açucareiras, fruticultoras, entre outras.

Com esta política, afirma-se que os EUA:

- (A) almejavam a independência econômica destes países.
- (B) buscavam garantir os próprios interesses políticos e econômicos na região.
- (C) abriram mão destes mercados com a intenção de fortalecer as economias locais.
- (D) encorajaram uma política de livre concorrência destes mercados com os europeus.



### Questão 19

(Defem, 2024) Leia o texto abaixo e responda:

“De quem foi a voz que primeiro soou nesta terra? A voz do povo vermelho, que só tinha arcos e flechas... O que foi feito em minha terra, eu não quis, nem pedi; os brancos percorrendo minha terra.... Quando o homem branco vem ao meu território, deixa uma trilha de sangue atrás dele [...].”

BROWN, Dee. **Enterrem o meu coração na curva do rio**: índios contam o massacre de sua gente. São Paulo: Melhoramentos, 1986. p. 77.

O trecho se refere aos primeiros habitantes do atual território dos Estados Unidos e afirma que os:

- (A) primeiros habitantes dos EUA foram os europeus que lá chegaram no século XIX.
- (B) imigrantes invadiram o território, todavia, sem violência e com autorização dos indígenas.
- (C) imigrantes, por serem mais civilizados, praticaram o bem ao invadir o território dos indígenas.
- (D) primeiros habitantes são os indígenas e os imigrantes invadiram e provocaram violência quando lá chegaram.

### Questão 20

(Defem, 2024) Qual lei de 1850 serviu de base para que poderosos recorressem ao governo e tribunais para ampliar suas propriedades, reafirmando a estrutura fundiária, dificultando o acesso de povos indígenas à terra?

**GABARITO DA AVALIAÇÃO DIAGNÓSTICA – 6º ANO**

<b>QUESTÃO</b>	<b>CARACTERÍSTICA DA QUESTÃO (Aberta/Fechada)</b>	<b>OBJETO DE CONHECIMENTO</b>	<b>HABILIDADE</b>	<b>GABARITO</b>
1	Fechada	O que forma um povo: do nomadismo aos primeiros povos sedentarizados	(CG.EF05HI01.s) Identificar os processos de formação das culturas e dos povos, relacionando-os com o espaço geográfico ocupado.	A
2	Fechada	O que forma um povo: do nomadismo aos primeiros povos sedentarizados	(CG.EF05HI01.s) Identificar os processos de formação das culturas e dos povos, relacionando-os com o espaço geográfico ocupado.	C
3	Fechada	As formas de organização social e política: a noção de Estado	(CG.EF05HI02.s) Identificar os mecanismos de organização do poder político com vistas à compreensão da ideia de Estado e/ou de outras formas de ordenação social.	A
4	Fechada	O papel das religiões e da cultura para a formação dos povos antigos	(CG.EF05HI03.s) Analisar o papel das culturas e das religiões na composição identitária dos povos antigos.	C
5	Aberta	O surgimento da escrita e a noção de fonte para a transmissão de saberes, culturas e histórias	(CG.EF05HI08.s) Identificar formas de marcação da passagem do tempo em distintas sociedades, incluindo os povos indígenas originários e os povos africanos.	Resolução em anexo
6	Fechada	Cidadania, diversidade cultural e respeito às diferenças sociais, culturais e históricas.	(CG.EF05HI04.s) Associar a noção de cidadania com os princípios de respeito à diversidade, à pluralidade e aos direitos humanos.	D
7	Fechada	Cidadania, diversidade cultural e respeito às diferenças sociais, culturais e históricas.	(CG.EF05HI04.s) Associar a noção de cidadania com os princípios de respeito à diversidade, à pluralidade e aos direitos humanos.	C
8	Fechada	Cidadania, diversidade cultural e respeito às diferenças sociais, culturais e históricas.	(CG.EF05HI05.s) Associar o conceito de cidadania à conquista de direitos dos povos e das sociedades, compreendendo-o como conquista histórica.	A
9	Fechada	Cidadania, diversidade cultural e respeito às diferenças sociais, culturais e históricas.	(CG.EF05HI05.s) Associar o conceito de cidadania à conquista de direitos dos povos e das sociedades, compreendendo-o como conquista histórica.	B
10	Aberta	Cidadania, diversidade cultural e respeito às diferenças sociais, culturais e históricas.	(CG.EF05HI05.s) Associar o conceito de cidadania à conquista de direitos dos povos e das sociedades, compreendendo-o como conquista histórica.	Resolução em anexo
11	Fechada	Cidadania, diversidade cultural e respeito às diferenças sociais, culturais e históricas.	(CG.EF05HI04.s) Associar a noção de cidadania com os princípios de respeito à diversidade, à pluralidade e aos direitos humanos.	B
12	Fechada	Cidadania, diversidade cultural e respeito às diferenças sociais, culturais e históricas.	(CG.EF05HI04.s) Associar a noção de cidadania com os princípios de respeito à diversidade, à pluralidade e aos direitos humanos.	D
13	Fechada	O surgimento da escrita e a noção de fonte para a transmissão de saberes, culturas e histórias.	(CG.EF05HI06.s) Comparar o uso de diferentes linguagens e tecnologias no processo de comunicação e avaliar os significados sociais, políticos e culturais atribuídos a elas.	B
14	Fechada	As tradições orais e a valorização da memória.	(CG.EF05HI09.s) Comparar pontos de vista sobre temas que impactam a vida cotidiana no tempo presente, por meio do acesso a diferentes fontes, incluindo orais.	C
15	Aberta	O surgimento da escrita e a noção de fonte para a transmissão de saberes, culturas e histórias.	(CG.EF05HI06.s) Comparar o uso de diferentes linguagens e tecnologias no processo de comunicação e avaliar os significados sociais, políticos e culturais atribuídos a elas.	Resolução em anexo
16	Fechada	As tradições orais e a valorização da memória	(CG.EF05HI07.s) Identificar os processos de produção, hierarquização e difusão dos marcos de memória e discutir a presença e/ou a ausência de diferentes grupos que compõem a sociedade na nomeação desses marcos de memória.	B

17	Fechada	As tradições orais e a valorização da memória	(CG.EF05HI07.s) Identificar os processos de produção, hierarquização e difusão dos marcos de memória e discutir a presença e/ou a ausência de diferentes grupos que compõem a sociedade na nomeação desses marcos de memória.	A
18	Fechada	Os patrimônios materiais e imateriais da humanidade	(CG.EF05HI10.s) Inventariar os patrimônios materiais e imateriais da humanidade e analisar mudanças e permanências desses patrimônios ao longo do tempo.	A
19	Fechada	Os patrimônios materiais e imateriais da humanidade	(CG.EF05HI10.s) Inventariar os patrimônios materiais e imateriais da humanidade e analisar mudanças e permanências desses patrimônios ao longo do tempo.	A
20	Aberta	Os patrimônios materiais e imateriais da humanidade	(CG.EF05HI10.s) Inventariar os patrimônios materiais e imateriais da humanidade e analisar mudanças e permanências desses patrimônios ao longo do tempo.	Resolução em anexo

### RESOLUÇÃO DAS QUESTÕES DISSERTATIVAS – 6º ANO

QUESTÃO	RESOLUÇÃO
5	O objetivo é que os alunos compreendam a importância das fontes históricas para a compreensão da história de Campo Grande, valorizando a presença dos povos originários.
10	Resposta pessoal, é importante que o aluno perceba o valor da coletividade para a cidadania.
15	São muitas as chaves de resposta, os registros comerciais e das histórias desses povos. A transmissão de saberes e os significados sociais, políticos e culturais atribuídos a elas.
20	Resposta pessoal. Esta questão objetiva levar o aluno a compreender o patrimônio cultural da cidade e colocar-se – e seu lugar na cidade – como elemento importante para o constructo social de Campo Grande.

**GABARITO DA AVALIAÇÃO DIAGNÓSTICA – 7º ANO**

<b>QUESTÃO</b>	<b>CARACTERÍSTICA DA QUESTÃO (Aberta/Fechada)</b>	<b>OBJETO DE CONHECIMENTO</b>	<b>HABILIDADE</b>	<b>GABARITO</b>
1	Fechada	Formas de registro da história e da produção do conhecimento histórico	(CG.EF06HI01.s) Identificar diferentes formas de compreensão da noção de tempo e de periodização dos processos históricos (continuidades e rupturas).	A
2	Fechada	As origens da humanidade, seus deslocamentos e os processos de sedentarização.	(CG.EF06HI03.s) Identificar as hipóteses científicas sobre o surgimento da espécie humana e sua historicidade e analisar os significados dos mitos de fundação.	D
3	Aberta	As origens da humanidade, seus deslocamentos e os processos de sedentarização.	(CG.EF06HI03.s) Identificar as hipóteses científicas sobre o surgimento da espécie humana e sua historicidade e analisar os significados dos mitos de fundação.	Resolução em anexo
4	Fechada	As origens da humanidade, seus deslocamentos e os processos de sedentarização	(CG.EF06HI04.s) Conhecer as teorias sobre a origem do homem americano.	A
5	Fechada	Povos da Antiguidade na África (egípcios), no Oriente Médio (mesopotâmicos) e nas Américas (pré-colombianos) transmissão de saberes, culturas e histórias	(CG.EF06HI08.s) Identificar os espaços territoriais ocupados e os aportes culturais, científicos, sociais e econômicos dos astecas, maias e incas e dos povos indígenas de diversas regiões brasileiras.	C
6	Fechada	Os povos indígenas originários do atual território brasileiro e seus hábitos culturais e sociais	(CG.EF06HI08.s) Identificar os espaços territoriais ocupados e os aportes culturais, científicos, sociais e econômicos dos astecas, maias e incas e dos povos indígenas de diversas regiões brasileiras.	D
7	Fechada	As diferentes formas de organização política na África: reinos, impérios, cidades-estados e sociedades linhageiras ou aldeias	(CG.EF06HI13.s) Conceituar “império” no mundo antigo, com vistas à análise das diferentes formas de equilíbrio e desequilíbrio entre as partes envolvidas.	C
8	Fechada	Povos da Antiguidade na África (egípcios), no Oriente Médio (mesopotâmicos) e nas Américas (pré-colombianos)	(CG.EF06HI17.s) Diferenciar escravidão, servidão e trabalho livre no mundo antigo.	B
9	Aberta	Povos da Antiguidade na África (egípcios), no Oriente Médio (mesopotâmicos) e nas Américas (pré-colombianos)	(CG.EF06HI17.s) Diferenciar escravidão, servidão e trabalho livre no mundo antigo.	Resolução em anexo
10	Fechada	O papel da mulher na Grécia e em Roma, e no período medieval	(CG.EF06HI19.s) Descrever e analisar os diferentes papéis sociais das mulheres no mundo antigo e nas sociedades medievais.	D
11	Fechada	Domínios e expansão das culturas grega e romana	(CG.EF06HI09.s) Discutir o conceito de Antiguidade Clássica, seu alcance e limite na tradição ocidental, assim como os impactos sobre outras sociedades e culturas.	D
12	Fechada	As diferentes formas de organização política na África: reinos, impérios, cidades-estados e sociedades linhageiras ou aldeias	(CG.EF06HI10.s) Explicar a formação da Grécia Antiga, com ênfase na formação da pólis e nas transformações políticas, sociais e culturais.	C
13	Fechada	O Mediterrâneo como espaço de interação entre as sociedades da Europa, da África e do Oriente Médio	(CG.EF06HI15.s) Descrever as dinâmicas de circulação de pessoas, produtos e culturas no Mediterrâneo e seu significado.	A
14	Fechada	Escravidão e trabalho livre em diferentes temporalidades e espaços (Roma Antiga, Europa medieval e África)	(CG.EF06HI16.s) Caracterizar e comparar as dinâmicas de abastecimento e as formas de organização do trabalho e da vida social em diferentes sociedades e períodos, com destaque para as relações entre senhores e servos.	C
15	Aberta	O papel da mulher na Grécia e em Roma, e no período medieval	(CG.EF06HI19.s) Descrever e analisar os diferentes papéis sociais das mulheres no mundo antigo e nas sociedades medievais.	Resolução em anexo

16	Fechada	O papel da religião cristã, dos mosteiros e da cultura na Idade Média.	(CG.EF06HI18.s) Analisar o papel da religião cristã na cultura e nos modos de organização social no período medieval.	A
17	Fechada	A passagem do mundo antigo para o mundo medieval	(CG.EF06HI14.s) Identificar e analisar diferentes formas de contato, adaptação ou exclusão entre populações em diferentes tempos e espaços.	B
18	Fechada	O papel da religião cristã, dos mosteiros e da cultura na Idade Média	(CG.EF06HI18.s) Analisar o papel da religião cristã na cultura e nos modos de organização social no período medieval.	C
19	Fechada	O papel da religião cristã, dos mosteiros e da cultura na Idade Média	(CG.EF06HI18.s) Analisar o papel da religião cristã na cultura e nos modos de organização social no período medieval..	A
20	Aberta	Senhores e servos no mundo antigo e no medieval	(CG.EF06HI16.s) Caracterizar e comparar as dinâmicas de abastecimento e as formas de organização do trabalho e da vida social em diferentes sociedades e períodos, com destaque para as relações entre senhores e servos.	Resolução em anexo

### RESOLUÇÃO DAS QUESTÕES DISSERTATIVAS – 7º ANO

QUESTÃO	RESOLUÇÃO
03	A origem das espécies.
09	O escravizado era considerado propriedade do dono e assim sendo era explorado, o trabalhador livre possuía algum direito preservado.
15	A vida da mulher era determinada pelos dogmas da igreja e pela aristocracia.
20	Servos.

**GABARITO DA AVALIAÇÃO DIAGNÓSTICA – 8º ANO**

<b>QUESTÃO</b>	<b>CARACTERÍSTICA DA QUESTÃO (Aberta/Fechada)</b>	<b>OBJETO DE CONHECIMENTO</b>	<b>HABILIDADE</b>	<b>GABARITO</b>
1	Fechada	As descobertas científicas e a expansão marítima	(CG.EF07HI06.s) Comparar as navegações no Atlântico e no Pacífico entre os séculos XIV e XVI.	C
2	Fechada	Saberes dos povos africanos e pré-colombianos expressos na cultura material e imaterial	(CG.EF07HI03.s) Identificar aspectos e processos específicos das sociedades africanas e americanas antes da chegada dos europeus, com destaque para as formas de organização social e o desenvolvimento de saberes e técnicas.	D
3	Fechada	As descobertas científicas e a expansão marítima	(CG.EF07HI06.s) Comparar as navegações no Atlântico e no Pacífico entre os séculos XIV e XVI.	C
4	Fechada	As lógicas mercantis e o domínio europeu sobre os mares e o contraponto Oriental	(CG.EF07HI13.s) Caracterizar a ação dos europeus e suas lógicas mercantis visando ao domínio no mundo atlântico.	A
5	Fechada	Humanismos: uma nova visão de ser humano e de mundo Renascimentos artísticos e culturais	(CG.EF07HI04.s) Identificar as principais características dos Humanismos e dos Renascimentos e analisar seus significados.	B
6	Fechada	Humanismos: uma nova visão de ser humano e de mundo Renascimentos artísticos e culturais	(CG.EF07HI04.s) Identificar as principais características dos Humanismos e dos Renascimentos e analisar seus significados.	C
7	Fechada	Humanismos: uma nova visão de ser humano e de mundo Renascimentos artísticos e culturais	(CG.EF07HI04.s) Identificar as principais características dos Humanismos e dos Renascimentos e analisar seus significados.	A
8	Fechada	Reformas religiosas: a cristandade fragmentada	(CG.EF07HI05.s) Identificar e relacionar as vinculações entre as reformas religiosas e os processos culturais e sociais do período moderno na Europa e na América.	D
9	Fechada	Resistências indígenas, invasões e expansão na América portuguesa	(CG.EF07HI12.s) Identificar a distribuição territorial da população brasileira em diferentes épocas, considerando a diversidade étnico-racial e étnico-cultural (indígena, africana, europeia e asiática).	B
10	Fechada	A conquista da América e as formas de organização política dos indígenas e europeus: conflitos, dominação e conciliação	(CG.EF07HI08.s) Descrever as formas de organização das sociedades americanas no tempo da conquista com vistas à compreensão dos mecanismos de alianças, confrontos e resistências.	A
11	Fechada	A escravidão moderna e o tráfico de escravizados.	(CG.EF07HI16.s) Analisar os mecanismos e as dinâmicas de comércio de escravizados em suas diferentes fases, identificando os agentes responsáveis pelo tráfico e as regiões e zonas africanas de procedência dos escravizados.	B
12	Fechada	Resistências indígenas, invasões e expansão na América portuguesa	(CG.EF07HI11.s) Analisar a formação histórico-geográfica do território da América portuguesa por meio de mapas históricos.	D
13	Fechada	A conquista da América e as formas de organização política dos indígenas e europeus: conflitos, dominação e conciliação	(CG.EF07HI08.s) Descrever as formas de organização das sociedades americanas no tempo da conquista com vistas à compreensão dos mecanismos de alianças, confrontos e resistências.	B
14	Fechada	A conquista da América e as formas de organização política dos indígenas e europeus: conflitos, dominação e conciliação	(CG.EF07HI09.s) Analisar os diferentes impactos da conquista europeia da América para as populações ameríndias e identificar as formas de resistência.	B

15	Fechada	A escravidão moderna e o tráfico de escravizados	(CG.EF07HI15.s) Discutir o conceito de escravidão moderna e suas distinções em relação ao escravismo antigo e à servidão medieval.	C
16	Fechada	A conquista da América e as formas de organização política dos indígenas e europeus: conflitos, dominação e conciliação	(CG.EF07HI09.s) Analisar os diferentes impactos da conquista europeia da América para as populações ameríndias e identificar as formas de resistência.	C
17	Aberta	A conquista da América e as formas de organização política dos indígenas e europeus: conflitos, dominação e conciliação	(CG.EF07HI09.s) Analisar os diferentes impactos da conquista europeia da América para as populações ameríndias e identificar as formas de resistência.	Resolução em anexo
18	Aberta	A formação e o funcionamento das monarquias europeias: a lógica da centralização política e os conflitos na Europa	(CG.EF07HI07.s) Descrever os processos de formação e consolidação das monarquias e suas principais características com vistas à compreensão das razões da centralização política.	Resolução em anexo
19	Aberta	A escravidão moderna e o tráfico de escravizados.	(CG.EF07HI16.s) Analisar os mecanismos e as dinâmicas de comércio de escravizados em suas diferentes fases, identificando os agentes responsáveis pelo tráfico e as regiões e zonas africanas de procedência dos escravizados.	Resolução em anexo
20	Aberta	A emergência do capitalismo	(CG.EF07HI17.s) Discutir as razões da passagem do mercantilismo para o capitalismo.	Resolução em anexo

#### RESOLUÇÃO DAS QUESTÕES DISSERTATIVAS – 8º ANO

QUESTÃO	RESOLUÇÃO
17	Espera-se que o aluno comente que o historiador está se referindo às epidemias de doenças como a varíola, o sarampo e a gripe. Os ameríndios nunca tinham tido contato com essas doenças, que foram trazidas para a América pelos colonizadores europeus; logo, não tinham imunidade contra elas, o que dizimou milhares de nativos.
18	a) O monarca foi representado de modo imponente, com adornos que demonstram sua posição de liderança do Estado francês. b) Espera-se que o aluno comente que Luís XVI, conhecido como “Rei Sol”, foi quem melhor incorporou o ideal do poder absoluto, sendo um dos símbolos mais importantes do Absolutismo.
19	a) Conclui-se que os escravizados eram essenciais ao funcionamento da economia colonial, pois sem eles era impossível conseguir ou conservar a riqueza. b) Antonil diz que eles recebiam mais castigo do que comida e roupa. E que os castigos eram dados sem que houvesse certeza da culpa do acusado e com instrumentos muito rigorosos. c) As duas fontes demonstram que a escravidão africana foi essencial para o desenvolvimento econômico da colônia portuguesa e que o tratamento dispensado aos escravizados era cruel e desumano.
20	Espera-se que o aluno indique que o texto refere-se ao metalismo, ou seja, a crença segundo a qual quanto mais metais preciosos (ouro e prata) um país possuísse, mais rico seria.

**GABARITO DA AVALIAÇÃO DIAGNÓSTICA – 9º ANO**

<b>QUESTÃO</b>	<b>CARACTERÍSTICA DA QUESTÃO (Aberta/Fechada)</b>	<b>OBJETO DE CONHECIMENTO</b>	<b>HABILIDADE</b>	<b>GABARITO</b>
1	Fechada	A questão do iluminismo e da ilustração	(CG.EF08HI01.s) Identificar os principais aspectos conceituais do iluminismo e do liberalismo e discutir a relação entre eles e a organização do mundo contemporâneo.	A
2	Fechada	Revolução Industrial e seus impactos na produção e circulação de povos, produtos e culturas	(CG.EF08HI03.s) Analisar os impactos da Revolução Industrial na produção e circulação de povos, produtos e culturas.	D
3	Fechada	As revoluções inglesas e os princípios do Liberalismo	(CG.EF08HI02.s) Identificar as particularidades político-sociais da Inglaterra do século XVII e analisar os desdobramentos posteriores à Revolução Gloriosa.	A
4	Fechada	Os caminhos até a independência do Brasil.	(EF08HI12) Caracterizar a organização política e social no Brasil desde a chegada da Corte portuguesa, em 1808, até 1822 e seus desdobramentos para a história política brasileira.	B
5	Aberta	Os caminhos até a independência do Brasil.	(CG.EF08HI16.s) Identificar, comparar e analisar a diversidade política, social e regional nas rebeliões e nos movimentos contestatórios ao poder centralizado.	Resolução em anexo
6	Fechada	Revolução Francesa e seus desdobramentos	(CG.EF08HI04.s) Identificar e relacionar os processos da Revolução Francesa e seus desdobramentos na Europa e no mundo.	A
7	Fechada	Independências na América espanhola	(CG.EF08HI07.s) Identificar e contextualizar as especificidades dos diversos processos de independência nas Américas, seus aspectos populacionais e suas conformações territoriais.	C
8	Fechada	Brasil: Primeiro Reinado	(EF08HI15) Identificar e analisar o equilíbrio das forças e os sujeitos envolvidos nas disputas políticas durante o Primeiro e o Segundo Reinado.	D
9	Aberta	O Período Regencial e as contestações ao poder central	(CG.EF08HI16.s) Identificar, comparar e analisar a diversidade política, social e regional nas rebeliões e nos movimentos contestatórios ao poder centralizado.	Resolução em anexo
10	Fechada	A produção do imaginário nacional brasileiro: cultura popular, representações visuais, letras e o Romantismo no Brasil.	(EF08HI22) Discutir o papel das culturas letradas, não letradas e das artes na produção das identidades no Brasil do século XIX.	A
11	Aberta.	A produção do imaginário nacional brasileiro: cultura popular, representações visuais, letras e o Romantismo no Brasil.	(EF08HI22) Discutir o papel das culturas letradas, não letradas e das artes na produção das identidades no Brasil do século XIX.	Resolução em anexo
12	Fechada	Territórios e fronteiras: a Guerra do Paraguai	(EF08HI18) Identificar as questões internas e externas sobre a atuação do Brasil na Guerra do Paraguai e discutir diferentes versões sobre o conflito.	D
13	Fechada	Nacionalismo, revoluções e as novas nações europeias	CG.EF08HI23.s) Estabelecer relações causais entre as ideologias raciais e o determinismo no contexto do imperialismo europeu e seus impactos na África e na Ásia	D
14	Fechada	Pensamento e cultura no século XIX: darwinismo e racismo	(CG.EF08HI23.s) Estabelecer relações causais entre as ideologias raciais e o determinismo no contexto do imperialismo europeu e seus impactos na África e na Ásia.	C
15	Fechada	O imperialismo europeu e a partilha da África e da Ásia.	(CG.EF08HI26.s) Identificar e contextualizar o protagonismo das populações locais na resistência ao imperialismo na África e Ásia.	B
16	Fechada	Políticas de extermínio do indígena durante o Império	(EF08HI21) identificar e analisar as políticas oficiais com relação ao indígena durante o	B



			Império.	
17	Fechada	O escravismo no Brasil do século XIX: <i>plantations</i> e revoltas de escravizados, abolicionismo e políticas migratórias no Brasil Imperial.	(EF08HI20) Identificar e relacionar aspectos das estruturas sociais da atualidade com os legados da escravidão no Brasil e discutir a importância de ações afirmativas	A
18	Fechada	Os Estados Unidos da América e a América Latina no século XIX	(CG.EF08HI25.s) Caracterizar e contextualizar aspectos das relações entre os Estados Unidos da América e a América Latina no século XIX	B
19	Fechada	O discurso civilizatório nas Américas, o silenciamento dos saberes indígenas e as formas de integração e destruição de comunidades e povos indígena	(CG.EF08HI27.s) Identificar as tensões e os significados dos discursos civilizatórios, avaliando seus impactos negativos para os povos indígenas originários e as populações negras nas Américas.	D
20	Aberta	O discurso civilizatório nas Américas, o silenciamento dos saberes indígenas e as formas de integração e destruição de comunidades e povos indígenas	(CG.EF08HI27.s) Identificar as tensões e os significados dos discursos civilizatórios, avaliando seus impactos negativos para os povos indígenas originários e as populações negras nas Américas.	Resolução em anexo

#### RESOLUÇÃO DAS QUESTÕES DISSERTATIVAS DIAGNÓSTICA – 9º

QUESTÃO	RESOLUÇÃO
05	(Resposta pessoal) Insatisfação com a transferência da Corte portuguesa, aumento de impostos, péssimas condições de vida, entre outras.
09	Revolta dos Malês.
11	(Resposta pessoal) Elementos como o samba, a capoeira, a culinária, as festividades, além da miscigenação foram indispensáveis para a construção do imaginário de identidade nacional.
20	Lei de Terras.